



## El CELS propone

**El 22 de mayo el electorado decidirá una vez más el futuro de nuestros pueblos**

En ningún momento el Centro de Estudios de la Serranía pretende constituirse en un nuevo partido político, pero ante la nueva etapa que se abre entre hoy mismo y el segundo domingo del mes de Mayo, el CELS busca hacer realidad la manifestación de madurez democrática que después de 30 años, ha de reinar

en nuestros pueblos con el fin de ayudar a vertebrar esta comarca que hace tiempo que despertó al compromiso social de mujeres y hombres que cada día, descubren nuevas necesidades, tienen nuevas iniciativas y adquieren mayores compromisos, todo ello desde la cultura de la participación y la solidaridad.

# Tiempo de elecciones

Ha comenzado un nuevo año y, con él, empezamos una nueva década de este siglo XXI. Se trata del año 21 del nacimiento del movimiento asociativo de nuestra comarca; aquel que hizo posible posteriormente, la cristalización del Centro de Estudios la Serranía, una asociación voluntaria de personas diseminadas por todo el territorio de esta comarca que históricamente siempre ha estado olvidada de la Administración, entonces y también ahora. En este año electoral, el CELS todavía procura hacer realidad un objetivo: hacer de nuestras aldeas, pueblos y ciudades unos lugares más saludables y una comarca más habitable, donde las mujeres y los hombres que la habitamos seamos protagonistas de nuestro propio cambio y transformación.

Por esta razón, el presente número de El Rolde, se constituye en una especie de Programa – guía que pueda orientar y estimular la acción política y social en su conjunto, para una comarca que tanto precisa de la implicación de todas las asociaciones culturales, sociales, políticas y sindicales.

El contenido de este Rolde recoge la filosofía y las prioridades que a corto plazo deben hacerse realidad. Y como todo en la vida tiene su momento oportuno, opinamos que difícilmente podríamos encontrar un momento más oportuno para hacer público este Programa de Prioridades que en vísperas de unas elecciones locales.

**„hacer de nuestras aldeas, pueblos y ciudades unos lugares más saludables y una comarca más habitable%o**

Ha començat un nou any i, amb ell, encetem una nova dècada d'aquest segle XXI. Es tracta de l'any 21 del naixement del moviment associatiu de la nostra comarca; aquell que va fer possible posteriorment, la cristallització del Centre d'Estudis la Serranía, una associació voluntària de persones disseminades per tot el territori d'aquesta comarca que, històricament ha estat oblidada per l'Administració, aleshores i també ara.

En aquest any electoral, el CELS encara procura fer realitat un objectiu: fer dels nostres llogarets, pobles i ciutats, uns llocs més saludable i una comarca més habitable, on les dones i els homes que l'habitarem, siguem protagonistes del nostre propi canvi i transformació.

Per aquesta raó, el present número de El Rolde, es constitueix en una espècie de Programa – Guia que pot orientar i estimular l'acció política i social en el seu conjunt, per a una comarca que tant necessita la implicació de totes les

associacions culturals, socials, polítiques i sindicals.

El contingut d'aquesta número de El Rolde, recull la filosofia i les prioritats que a curt termini han de fer-se realitat. I com tot en aquesta vida té el seu moment, opinem que difícilment hi ha un moment més oportú per fer públic aquest Programa de Prioritats, que en vespres d'unes eleccions locals.

## Registros de entrada

**Durante el tiempo transcurrido entre mediados de mayo y el momento en que aparece una nueva edición de El Rolde, el CELS ha realizado los siguientes registros de entrada ante los diversos escalones de la administración.**

S-114. Escrito remitido a la Generalitat Valenciana a nombre del Muy Honorable Presidente, con el objetivo de entregar las firmas recogidas en la Comarca a favor de una solución para la carretera que une Alcublas, Andilla y Villar.

S-115. Comunicado a la Delegación del Gobierno sobre la actividad de la Romería Cívica prevista para el 31 de Julio.

S-116. Escrito a la Cooperativa de Villar sobre la solicitud de implantación del sistema de cultivo en común.

S-117. Escrito remitido a la Consejería de Agricultura sobre la necesidad de implantación en la comarca, del sistema de cultivo en común.

S-118. Escrito a los ayuntamientos de la Comarca, sobre la necesidad de atender el pastoreo en nuestros pueblos.

S-119 - 126. Remisión a los ayuntamientos de Alcublas, Higuera, Aras de los Olmos, Tuejar, Losa del Obispo, Bugarra y Domeño, felicitándolos por el grado de su endeudamiento.

S- 127 -143. Remisión de escritos a los ayuntamientos de la Comarca con la intención de recabar fondos para la celebración del Día de la Serranía.

S- 144. Escrito de inscripción de algunos miembros del CELS en las Jornadas de Patrimonio celebradas en la mancomunidad Alto Túria.

S- 145. Escrito de remisión a la Biblioteca de Ciencias Sociales de la Universidad de Valencia estudio general, de unos libros solicitados.

S- 146. Escrito de felicitación al Ayuntamiento de Tuejar por los premios de promoción de lectura recibidos por la Biblioteca de la localidad.



# El CELS promueve un programa de prioridades ante las elecciones municipales de 2011

Estamos asistiendo a un importante proceso de cambio social en el que inciden varios factores, culturales, tecnológicos, económicos, sociales... que afectan a las relaciones sociales cotidianas en las que prevalece el individualismo y el aislamiento por encima de la solidaridad. Por esta razón, el Centro de Estudios la Serranía, se plantea como objetivo primordial, contribuir a la construcción en nuestra Comarca, de una sociedad civil integrada i vertebrada, que genere comportamientos sobre la base de una Cultura Democrática.

Si actualmente hay algún problema sociológico grave en nuestra sociedad, este es el de su escasa participación. Demasiado acostumbrados como estamos a que alguien decide y resuelve los problemas y con la creencia de que las cosas que se deciden "arriba" ya no se pueden cambiar, nuestros conciudadanos y conciudadanas tienen poca fe en sus propias fuerzas y, con la democracia, se limitan a elegir entre las distintas opciones políticas pero con muy poca influencia en sus decisiones, ya que, incluso, la participación, el grado de afiliación a partidos y sindicatos es muy bajo.

## Democracia participativa

Para conseguir una democracia participativa, es imprescindible que los ciudadanos tomemos conciencia de nuestros propios problemas y de que la solución pasa por nosotros mismos. Por ello, el CELS considera que las opciones políticas que se presentan a estas elecciones municipales de 2011, deben fomentar y estimular el asociacionismo de todo tipo.

La sociedad debe generar asociaciones que defiendan intereses específicos y persigan objetivos distintos y dispares. Y estas asociaciones deben ser interlocutores válidos de los poderes públicos. Conseguir pueblos y ciudades vivas e inquietas, debe ser el objetivo de todos aquellos que creen en la democracia. Conseguir que se regule adecuadamente esta participación ciudadana, sin menoscabo del poder de decisión que corresponde a los poderes públicos elegidos, es uno de los objetivos irrenunciables del CELS.

-Por esta razón instamos a los partidos políticos que presentan candidatura en los municipios de nuestra comarca, que incluyan en sus programas la aprobación de reglamentos de participación ciudadana en todas las localidades, en el caso de que consigan ejercer la administración local tras las elecciones.

-También se propone la participación del movimiento asociativo organizado en las Mancomunidades

y en los consejos sectoriales que puedan crearse a partir de Mayo próximo.

## Servicios Sociales

Que todo converge en una mejora y calidad de vida, es indudable. Pero hay problemas de mayor emergencia. Nos referimos a la creación de recursos necesarios con atención especial a los sectores de población con mayor necesidad y marginalidad.

-Por esta razón, instamos a que procuren aplicar programas de máxima prioridad con el fin de erradicar las bolsas de pobreza existentes en nuestra comarca y potencien la atención a la mujer, el menor, los jubilados, los minusválidos y las minorías étnicas.

-Se hace imprescindible un programa de apertura de Centros de Día para atender a nuestros mayores. Unos centros de día en los que pueda ofrecerse el servicio de comidas o cenas a domicilio, junto con una atención asistencial para la re-





solución de temas administrativos.

-Las localidades menores de 1000 habitantes, han de tener unos servicios dependientes de los centros de día de cabecera, con la finalidad de atender a las personas mayores de la población.

-Todos nuestros mayores jubilados, han de disponer en sus domicilios, de un servicio de Tele-Asistencia centralizado, gratuito y universalizado, con la finalidad de atender las necesidades de todo tipo que puedan originarse y que por las características de la comarca, no disponen de solución en su lugar de origen.

-Han de facilitarse plazas de residencia para la numerosa población mayor existente en la Comarca. Dichas residencias han de ser de pequeñas dimensiones y con la posibilidad de atención del servicio de Centro de Día. En este sentido, se hace imprescindible la construcción de una residencia para mayores en Villar del Arzobispo y la potenciación de la ya existente en Chelva.

### Salud

La salud, para El Centro de Es-

### Aula de Respiro en Villar del Arzobispo

aquellos grupos de población que por su condición económica y cultural encuentren mayores dificultades para ejercer su derecho a la salud.

De esta manera, se insta a los partidos políticos que presenten candidatura en las localidades de la Serranía a:

-Priorizar los programas de medicina preventiva.

-La promoción de programas de información y educación de la salud.

-A humanizar y desmasificar los ambulatorios existentes en nuestra comarca.

-A crear centros de especialidades más próximos a los usuarios mediante un plan de-

tudios la Serranía, es un bien colectivo, por lo que la defensa del derecho a la misma debe ser a su medida por los poderes públicos. Se ha de atender prioritariamente a

el derecho de comarcalización.

-A posibilitar una mayor atención a la geriatría y la psiquiatría.

-Promover programas de prevención, atención y reinserción de drogodependientes.

### Educación

Si bien existen organizaciones sociales cuyo objetivo principal es la enseñanza, el Centro de Estudios la Serranía, desea seguir manifestando sus prioridades al tiempo que se solidariza con el trabajo y reivindicaciones de la Confederación de Asociaciones de Padres de Alumnos de la Comunidad Valenciana y con los diferentes sindicatos que intervienen en este sector.

Para el CELS, el derecho a la Educación conlleva el que la educación o enseñanza se realice especialmente a través de una escuela pública, compensadora, integradora, participativa, científica y creativa, que favorezca la transformación social.

Vemos como prioridades en este sector:

-La potenciación del arraigo de la Escuela al medio.

-La ampliación de la gratuidad hasta los 18 años, desde los





cero.

-La ejecución de un plan claro y definido de zonas de deficiente escolarización, con el fin de no deslocalizar a los alumnos de menor edad.

-Potenciar la enseñanza del valenciano.

-La potenciación de la enseñanza profesional y la ampliación de módulos de grado medio y superior en los centros de nuestra comarca.

-Propiciar el fomento del asociacionismo y la participación de padres y alumnos en los centros públicos existentes.

-Recuperar los encuentros y jornadas, realizadas en horario escolar, para la mejora de los profesionales de la enseñanza.

-Potenciar las experiencias existentes en la comarca tendentes a la recuperación de la escuela rural, arraigada al medio, científica, coeducativa.

-La aplicación de las nuevas tecnologías en los centros educativos de la Serranía y una mejor dotación de aulas de informática en las escuelas e institutos.

### **Cultura**

La cultura, como instrumento dinamizador de libertad, es un elemento fundamental para lograr el bienestar social. En este sentido, y esquematizando, pensamos que son tres los factores que inciden en los hábitos culturales de nuestra comarca. En primer lugar, el entorno, el medio en el que se vive; en segundo lugar, la formación individual de las personas; y en tercer lugar, la disponibilidad de tiempo y recursos. Conseguir que estos tres factores sean lo más idóneos posibles para los hechos culturales, es la labor que



debe perseguir una política cultural.

Se debe concienciar a la sociedad de que la formación es un bien en sí mismo, independiente de su rentabilidad y necesario para el desarrollo integral de las personas. Así pues, sobre la comarca de la Serranía, se ha de fomentar y potenciar la acción cultural; se ha de potenciar el estímulo a la creación; se ha de potenciar la cultura autóctona; fomentar y potenciar programas de conservación de nuestro patrimonio artístico e histórico...

El Centro de Estudios la Serranía insta a los grupos políticos a:

-Que se complete el programa de instalaciones culturales y deportivas en nuestra comarca. Se han de establecer al menos, dos centros de referencia para el establecimiento de un auditorio público (al menos en las dos localidades con mayor número de habitantes) con el fin de aglutinar las necesidades culturales del conjunto de la Comarca.

-El fomento del asociacio-

### **Otoño Musical en Villar**

nismo cultural.

-Fomentar y potenciar la acción cultural.

-Fomentar y potenciar el estímulo a la creación.

-Potenciar la cultura autóctona.  
-Declaración de Bien de Interés Cultural de las costumbres de nuestros pueblos (Hogueras de San Antón, los Mayos, Rodà del estandarte...)

-Fomentar y potenciar programas de conservación del patrimonio histórico y artístico.

-Establecimiento de, al menos dos centros de referencia, de Biblioteca Pública Comarcal, con dotación material y personal, ligada a la red de Bibliotecas Públicas Municipales de la Comunidad Valenciana.

-Establecimiento de lazos de coordinación entre ambas Bibliotecas Públicas Comarcales y las actuales aulas de lectura existentes en algunos pueblos.

-Fomento de las bibliotecas especializadas existentes en la comarca (Maestro Aguilar de Tuejar) y establecimiento de salas de investigación.

-Fomentar el deporte como actividad creadora.



-Creación de un consejo comarcal de Cultura y Deporte, bajo la tutela de las mancomunidades de la Serranía.

### Agricultura, ganadería y aprovechamiento forestal

El CELS es consciente del gran papel de agricultores y ganaderos como proveedores de alimentos y conservadores de un paisaje y una cultura rural diversa. Además, en una comarca de marcado carácter forestal como La Serranía, no se olvida de la importancia de los distintos agentes implicados en la gestión del monte.

Por estas razones, proponemos que desde las distintas entidades municipales se trabaje para que las actividades ligadas al medio natural sean rentables desde el punto de vista económico, sociocultural y ambiental, a través de:

-Medidas de apoyo a la agricultura/ganadería ecológica y/o local: certificaciones de calidad, formación en métodos de producción ecológica, intercambio de semillas, fomento de razas autóctonas...

-Gestión sostenible y activa del

**Manifestación contra las explotaciones mineras en Domeño**  
Foto:  
Rosella Castellano

monte: recuperación de actividades tradicionales como el pastoreo, apicultura, limpieza adecuada del monte, adquisición de certificación forestal sostenible.

-Apoyo a iniciativas que aporten valor añadido a productos agropecuarios y forestales como la transformación agroalimentaria o la valorización energética de biomasa de origen agrícola y forestal.

-Potenciación de la agricultura bajo el sistema de "cultivo en común" y de zonificación de productos en cada término municipal i en el conjunto de la Serranía.

-Creación de las cooperativas de segundo grado que puedan potenciar la agricultura en su conjunto y la agricultura especializada, en concreto.

### Medio ambiente

Nadie niega ya, a estas alturas, que la conservación del medio ambiente es una de las prioridades de nuestro tiempo. Todas las formaciones políticas tienen en sus programas referencias más o menos extensas a los problemas ecológicos.

Pero el CELS, considera que un programa de actuaciones sobre el medio ambiente tiene que contemplar tanto los aspectos de conservación y regeneración, como el derecho de los ciudadanos a disfrutar de un ambiente sano y de una naturaleza no degradada.

El primer y fundamental principio que se debe orientar sobre el medio ambiente, es el de proteger a la ciudadanía de cualquier elemento que pueda influir negativamente en su vida cotidiana. Preservar la salud, conseguir que vivir sin tener que protegerse y, con absoluta despreocupación de posibles factores nocivos, es un principio irrenunciable.

Pensamos que los ciudadanos de esta comarca, tenemos derecho a disfrutar de la naturaleza. Una política de medio ambiente debe contemplar los aspectos de conservación y regeneración en función de la ciudadanía en general.

Consideramos sumamente importante la aplicación de la Agenda21 en todas las localidades de nuestra comarca y la constitución de los correspondientes órganos de participación para su seguimiento y desarrollo porque el conjunto de la sociedad debe estar representado como miembro de pleno derecho en estos organismos.

Las prioridades para la comarca de la Serranía se centran en:

-La declaración de Espacios Naturales de algunos puntos de nuestra comarca.

-Declaración de Parque Natural de todo el curso del río Turia hasta el límite de la demarcación.

-La recuperación y protección de estos espacios naturales



con servicios para su utilización y recreo de la ciudadanía.

- Regeneración de los montes de la Serranía.

- Cierre y restauración de las minas improductivas de la Comarca.

- Planes de defensa de la fauna y la flora autóctonas

- Control de cualquier tipo de vertidos y residuos.

- El fomento de las energías alternativas que resulten poco agresivas para el paisaje.

- Fomento de programas de educación ecológica en las escuelas

- Ejecución de campañas de concienciación ecológica.

- Universalización de la recogida selectiva de los residuos sólidos urbanos.

- Establecimiento de un consejo comarcal de medioambiente, bajo la tutela de las dos mancomunidades de la Serranía.

**Infraestructuras y urbanismo**

Los asociados y asociadas al Centro de Estudios la Serranía, concebimos nuestros pueblos como núcleos donde debe desarrollarse el sentido vecinal, es decir, el sentido de solidaridad entre todos sus habitantes. Por esta misma razón, pensamos, que el urbanismo que debe intentarse, es aquel que favorece la comunicación entre las personas; comunicación imprescindible para que pueda haber solidaridad. En este sentido, pensamos que son necesarios los Planes Generales de Ordenación Urbana y que deben ser objeto de información y debate antes de su aprobación.

La Ley de suelo ha de poder



**Plaza de Aras de los Olmos**

controlar a los agentes especulativos y por ello ha de saber resolver los problemas que se planteen entre las responsabilidades locales y las autonómicas.

Deben diseñarse planes de rehabilitación de gran parte de nuestros pueblos, con el fin de que no pierdan ese sabor a histórico que gran parte de ellos todavía posee. Cuando una casa cae, cae algo de nuestra historia. Restaurar, es sinónimo de activación de la vida de nuestros pueblos.

Así pues, para la comarca de la Serranía solicitamos:

- Programas de viviendas asequibles a las rentas más bajas.

- Aplicación inexorable y sin remilgos de la Ley del Suelo.

- Recuperación de suelo público para la creación de zonas verdes en nuestros pueblos y abaratar la construcción.

- Fomento del transporte público.

- Ampliación de la línea del Metro, al menos hasta Losa

del Obispo, con parada en el nuevo centro hospitalario y con ramales de comunicación en Casinos y Villar del Arzobispo.

- Mejora de las comunicaciones entre las diversas localidades que componen la geografía de esta comarca.

- Establecimiento de dos mini estaciones de autobuses en Villar y Chelva, que hagan las veces de coordinación con los pueblos menores de la Comarca, mediante servicio lanzadera o atención específica y conexión con las estaciones de Metro más próximas.

- Creación de un Consejo de Urbanismo Comarcal bajo la atención de las mancomunidades existentes. Un ente de carácter consultivo sobre las acciones que hayan de realizarse en la comarca.

**Movilidad y transportes**

Tras la propuesta realizada por la Generalitat Valenciana sobre movilidad y transporte en la comarca de la Serranía, el CELS



interpuso una alternativa que todavía hoy permanece sin contestación y continuamos pensando que resulta claramente positiva.

Uno de los primeros pasos a llevar a cabo sería conocer cuál es la demanda real de transporte público que existe en la comarca, para ello, lo más habitual es realizar una encuesta en cada municipio (presencial o incluso telefónica), preguntando sobre diversas características del transporte público, de tal forma que se pueda concluir con algún tipo de servicio ideal, por lo menos en lo relativo a horarios y origen-destino más necesarios o habituales para los habitantes de cada núcleo de población.

Así pues, el proyecto que ha de comenzarse a abordar, debería contemplar dos pequeñas estaciones de autobuses en ambas localidades, a las cuales tendrían acceso algunos vehículos lanzadera, que realizarían itinerarios en red, por los pueblos de la comarca. Estos vehículos lanzadera dependerían –desde el punto de vista de la coordinación, de las infraestructuras

**La mayoría de los pueblos de la comarca poseen Telecentros**

telemáticas de estas dos estaciones que se proponen.

De esta manera, las localidades de Gestalgar, Bugarra y Pedralba, constituirían una primera línea de conexión con Llíria, lugar en donde se debería hacer trasbordo con la línea de autobuses Liria-València o con la red de Metro.

La estación de autobuses de Villar del Arzobispo, albergaría las lanzaderas procedentes de Higuera, Alcublas (previa consideración de carretera del camino que transcurre por la partida de Pardanchinos y que resulta ser una reivindicación histórica de ambas localidades de más de 100 años de historia), Andilla, La Yesa, Abejuela, Chera y Sot de Chera, Chulilla y las aldeas de Corcolilla, la Almeza, El Hontanar y El Collao. Esta estación será la conexión con Llíria y con Valencia.

Las aldeas de Losilla, El Baldozar, Campo Arriba, Campo Abajo, La Carrasca, se uniran a las localidades de Aras de los Olmos, Alpuente, Titaguas y Tuejar, para acceder a la instalación de la estación de autobuses de Chelva, que haciendo

parada en Calles y Losa del Obispo, llegará igualmente por la CV-35 a Llíria y Valencia.

### Ocio y tiempo libre

Un tema de futuro inmediato que exige el que hoy sea tenido en cuenta en una planificación global de la comarca de la Serranía, es la industria del Ocio, como actividad principal de un porcentaje cada vez más substancial de nuestra sociedad. El Ocio, considerado como elemento de cultura, relaciones humanas, actividades gratificantes, aprendizaje de nuevas cosas.

Para nuestra comarca solicitamos:

-El fomento de estudios sobre el fenómeno del Ocio y Tiempo Libre.

-El fomento de programas de Ocio y Tiempo Libre para las personas mayores.

-La potenciación de las asociaciones juveniles, cuyo principal objetivo es el Ocio y Tiempo Libre.

-Potenciación y coordinación de las casas rurales existentes y su visualización conjunta, mediante las nuevas tecnologías.

-Creación de un consejo comarcal de Ocio y Tiempo Libre, bajo la tutela de las Mancomunidades existentes.

### Nuevas tecnologías

La sociedad del presente, obliga a las empresas, las administraciones públicas y a la ciudadanía organizada, a realizar numerosas actuaciones dentro de la red. Las nuevas tecnologías, se viven con mayor acento en Internet y es por ello que la vitalidad de la Comarca puede dar un giro interesante mediante la utilización de esta nueva herramienta



que nos proyecta al conjunto del Planeta.

La presencia de la Serranía en la red de Internet, será determinante para la supervivencia de un futuro que ya se encuentra tocando a las puertas del presente. Por ello, el CELS propone:

- Tarifas planas y especiales para la potenciación de los usuarios de esta comarca.

- Internet preferente para asociaciones, grupos y entidades culturales, sociales y cívicas de la comarca.

- Apertura de zonas Wifi en todas las localidades, con objeto de facilitar la navegación gratuita a los más jóvenes.

- Facilidad para la interconexión entre asociaciones, grupos y entidades que tengan objetivos y finalidades similares.

- Propiciar rapidez y transparencia informativa entre los pueblos de la comarca.

**Actividad empresarial**

En tiempos difíciles, se hace imprescindible la potenciación del tejido empresarial de la comarca, partiendo del entramado existente. Debe de abrirse un espacio temporal en el que el estímulo empresarial, ha de ponerse al frente de las prioridades de los ayuntamientos y mancomunidades de la comarca de la Serranía, con el



fin de hacer ver al resto de administraciones públicas, que no se puede estar de espaldas a la realidad económica que durante los últimos años, se ha ido pertrechando.

- Se han de potenciar las mancomunidades de montes establecidas en Chelva, Tuejar y Benageber, con el fin de propiciar industrias de creación de biomasa y de palets.

- Se han de dar salida a las cooperativas especializadas en la elaboración de aceites con denominación de origen monovarietal.

- Se han de atender las necesidades de las empresas cooperativas de productos ecológicos.

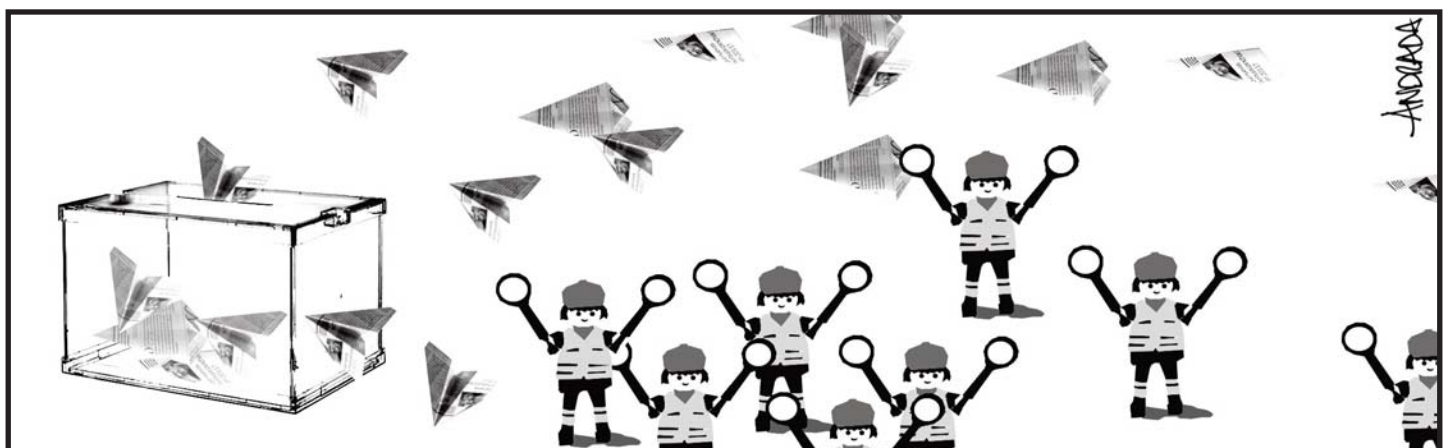
- Se debe potenciar el asocia-

**Es necesario fomentar las empresas de productos ecológicos**

cionismo empresarial y propiciar su organización, dotación y apoyo.

- Se ha de estimular el tejido empresarial de la Serranía con el objetivo de fijar la población y de elevar la calidad de vida de los residentes, mediante la prospección de nichos productivos que puedan desarrollarse en cada localidad.

- Se ha de tener en cuenta la gran riqueza ecológica de esta comarca y potenciar las rutas turísticas urbanas y medioambientales mancomunadas, al menos con dos grandes itinerarios clave: Chulilla, Villar, Chelva, Tuejar y Titaguas, Aras, Alpuente la Yesa.



## La biblioteca Maestro Aguilar de Tuéjar doblemente galardonada

**Ha obtenido el primer premio de experiencias de animación a la lectura Ciudad de Alzira y la mención especial María Moliner del Ministerio de Cultura**

C. MORENO/ VILLAR

La Biblioteca Municipal Maestro Aguilar de Tuéjar ha sido galardonada recientemente con dos premios de gran resonancia en el ámbito del fomento de la lectura, gracias al proyecto de animación que ha sido capaz de desarrollar Carlos Anaya Martínez, responsable de la Biblioteca. Una campaña que ha traído como referencia "Juntos construimos la biblioteca juntos construimos el mundo".

El primer galardón que ha llegado ha sido el procedente de la ciudad de Alzira y ha consistido en la quinta edición del premio de experiencias de animación a la lectura, incluido dentro de las XII Jornadas de Innovación educativa Ciudad de Alzira. Este galardón consta además de una dotación económica un reconocimiento a la actividad de la promoción de los recursos de la biblioteca.

Por otra parte, la Biblioteca de Tuéjar ha conseguido una mención especial de entre las 192 propuestas presentadas en su categoría en el premio María Moliner del Ministerio de Cultura sobre animación lectora .

Este último reconocimiento, consigue más de 350 libros nuevos para el proyecto de esta localidad de la Serranía y lo que es más importante aún, sitúa a la Biblioteca Municipal dentro del mapa de infraestructuras de lectura de todo el Estado.



## El Olmo



### Nuevas potencialidades para La Serranía

Desde el Centro de Estudios La Serranía hemos visto con esperanza, durante cuatro legislaturas, la renovación de las corporaciones municipales, a la vez de tener la convicción de que cada partido político seleccionaba una lista de militantes que, entre las personas con disponibilidad y capacidad, acababan por conformar la mejor candidatura. Pero ello ha fallado en varios de nuestros pueblos por faltar, entre otros dos requisitos importantes: 1) un programa de lo que se pretende hacer durante la legislatura, con dación de cuentas claras al electorado y 2) alcaldes y concejales que vivan en sus pueblos atentos a los problemas cotidianos o extraordinarios, evidentemente con las excepciones de puro sentido común.

La disminución de la población y los censos "trufados" hace imposible, en algunos casos, unas listas honestas que guarden el orden legal que procedería. Ha habido un "goteo" de personas censadas, en los últimos meses, en pueblos que tienen una población de hecho diez veces menor que las censadas.

Otra de las constantes preocupaciones en el CELS, ha sido el intentar hacer recorridos conjuntos en temas claramente comarcales: ordenación del territorio, movilidad, asistencia sanitaria, educación cultura, medio ambiente... Parece que hay miedo a reunirse en mesa redonda, partidos de diferente signo político, organizaciones sociales, etc. Con la intención de llevar a buen puerto, soluciones que demandan los habitantes de nuestra comarca. Estar de espaldas unos y otros es un disparate que nos lleva al empobrecimiento y consunción de La Serranía. La responsabilidad no es un fracaso político, no importa de que partido: es un fracaso ideológico.

El CELS rechaza la confrontación e intenta tender puentes: la prosperidad de cada pueblo, significa la de La Serranía y ello se puede conseguir sumando inercias.

**Francisco Díez Carrión**



## El rincón del olvido

## Empezamos de nuevo

Normalmente, las reflexiones se suelen hacer el 31 de diciembre, solemos hacer borrón y cuenta nueva. El año empieza, envuelto con la nostalgia que trae el invierno. Mi compañero y yo seguiremos desde aquí disfrutando con lo que hacemos, cumpliendo exigencias, proyectos, y valorando todo lo que nos rodea....

Que por cierto –compañera- es bastante deleznable, me refiero en particular al “poder” que padecemos en la comarca, o más bien a la gente que lo detenta y lo ejerce, y que no son otra cosa (en su mayoría pues hay un buen puñado de ellos) que nostálgicos neofranquistas, ignorantes alcaudillos y/o aspirantes a dictadores de bolsillo... Y que conste que los epítetos no son gratuitos, porque por desgracia todavía hay gentezuela que reprime la libertad de expresión quitando carteles (o mandándolos quitar, que viene a ser lo mismo) cuando unos colectivos ciudadanos convocan una concentración para pedir la construcción de una carretera reivindicada durante un siglo entero... o especímenes que consienten en “su” Ayuntamiento (la casa de todos) ciertas prácticas abusivas y anacrónicas al viejo estilo del “derecho de pernada” por prestar unos servicios a la ciudadanía...y cómo no, ejemplares de esta raza caduca de anti-demócratas que tienen “miedo” a que en su pueblo se presente el libro El Tío Paragüero III... por poner sólo algunos ejemplos.

Aunque hay cosas todavía peores. ¡Qué le vamos a hacer! Es el rescoldo que queda en estas rebajas de democracia que nos está

tocando vivir en la primera década del siglo. Y mientras tanto, la comarca sigue desarticulada y a la deriva, sin cohesión ninguna... Por lo tanto, “empezamos de nuevo” como reza el título.

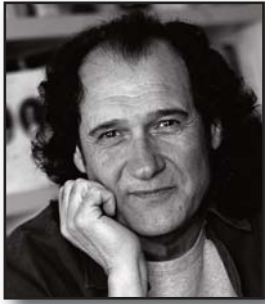
Si, y hagámoslo con renovadas ilusiones y esperanzas, porque de lo contrario no tenemos futuro como territorio articulado y cohesionado. Ahora que renacen de sus cenizas algunas asociaciones renovando sus “votos” de comarcalidad y otras acaban de nacer con fuerza, trascendida ya la primera década del milenio. Ahora que la crisis nos aboca a tirar mano de la imaginación y la

**„ empecemos  
con renovadas  
ilusiones porque  
de lo contrario no  
tenemos futuro  
como territorio  
cohesionado %0**

creatividad, hagámoslo con humildad pero sin ningún temor a decir las cosas como son ni tampoco a equivocarnos, seamos capaces de sentarnos a hablar en un ROLDE donde podamos debatir sobre el futuro de nuestro territorio y de planificar con una visión progresista (¿se puede hacer de otra manera?) cómo articular el progreso y desarrollo de nuestros pueblos, entre todos los sectores y sin viejas desconfianzas... porque de lo contrario es-

tamos abocados al más absoluto de los infortunios, siempre hablando en clave territorial y ¡Ojo! Porque hay quien piensa que a nivel local las cosas le van de maravilla. No se equivoque señor Alcalde, si a Ud. ahora le van bien las cosas, porque se trata de un puro espejismo (a su pueblo le puede pasar pasado mañana): si en el pueblo de al lado se están quedando sin jóvenes, o no hay puestos de trabajo, o no le llega la Chelvana siempre que la necesita... Pero de esto ya hablaremos en el siguiente artículo.

**Claroscuro**



## La columna

## De qué democracia hablamos?

Se acercan las elecciones municipales y autonómicas. La quietud de los pueblos durante los últimos cuatro años alcanza ahora la velocidad de un avión supersónico. Lo que menos importa es mirar atrás, observar de cerca la gestión que el equipo gobernante ha realizado durante su mandato. Lo importante es centrar la actuación en el presente. Escarbar en lo contenta que está una parte del vecindario y el descontento que puede cundir en la otra parte. Equilibrar la balanza entre lo bueno y lo no tan bueno y volver a intentar ganar unos y a desbancar a los ganadores de antes quienes perdieron en las últimas elecciones. El juego de la política, sin embargo, debería de ser otro bien distinto. La democracia no habría de ser una democracia puesta a punto cada cuatro años. La única democracia que me interesa es la del día a día, la que protagoniza la gente y no sólo los gobiernos, sean estos gobiernos de ámbito municipal, autonómico o estatal. La política ha de ser algo vivo y no una especie de lagarto tostado al sol que sólo se despierta cuando le lanzas una piedra para joderle el descanso. Las elecciones no acaban el día en que se celebran sino que es ese día, precisamente, cuando empiezan. Las urnas han de permanecer abiertas cuatro años y no sólo un día. Nuestros pueblos no pueden ser sólo sus ayuntamientos. No deberían ser sólo eso. Dejar caer la papeleta en la urna no es la única tarea democrática que se nos encomienda como parte de la comunidad. Lo que de verdad nos encomienda la buena política es que sigamos trabajando día a día por nuestros pueblos, que día a día miremos con lupa lo que pasa, que no nos retiremos a nuestras casas tan tranquilos hasta que de nuevo nos vuelvan a llamar para acudir a votar un domingo de primavera. A mí, esa es la democracia que me gusta. La otra, la que se nos presenta cada cuatro años me interesa menos. Muchísimo menos.

ALFONS CERVERA

## Hemos sintió...

...que una cosa es que nos arruinen y otra es, que de paso nos volvamos tontos.  
 ...quen La Yesa hacen una buena y casera cerveza: Galana.  
 ...quel sentimiento comarcal ¿ha pegao a fuchir?  
 ...que las personas lectoras de Tuejar están de enhorabuena pues a su biblioteca municipal le han dao un premio nacional de promoción lectora.  
 ...que nada hay tan aburrido como la diversión.  
 ...que parece que para ir en algunas listas electorales se valora mucho el ser corrupt@.  
 ...que hay ocho ayuntamientos de la comarca - 6 PP y 2 PSOE- que les importa un pito la cultura oral serrana.  
 ...que la Peregrina fue este verano de "bolos de promoción" por la comarca cosechando reli-éxitos.  
 ...que los alcaldes de Andilla e Higuieruelas hacen presión psicológica a sus vecinos para conseguir sus propósitos.  
 ...quen los últimos años se han constituido en varios pueblos serranos nuevos regimenes sociopolíticos; así en Alpuente el nacional amparrismo, en Higuieruelas el nacional vaticanismo, en Andilla el nacional cerrilismo, y en Losa el nacional benjaminismo.  
 ...que quien tiene dinero, tiene en el bolsillo a quienes no lo tienen.  
 ...que la Iglesia es la única empresa a la que no le afecta la crisis.  
 ...que en La Serranía unos desconocidos han robado los resultados de las próximas elecciones.

El Rolde no se responsabiliza de las opiniones de sus colaboradores

## El rolde

REVISTA CENTRO DE ESTUDIOS LA SERRANÍA

**Edita:** Centro de Estudios "La Serranía"

C/ Montestruch, 3 2º

Apartado de correos 37

46170 - El Villar

**Correo electrónico:** cels@celaserrania.org

**Página web:** www.celaserrania.org

**Coordina:** Gloria Navarro Esteve

**Redacción:** Vicente Cortés, Alfons Cervera, Mª José Llatas, César Salvo, Paca Monfort, Ezequiel Castellano, Consuelo Cervera, Rafael Gil, Paco Díez, Gloria Navarro.

**Fotografía:** Escorcoll, Gloria Navarro

**Diseño y Maqueta:** Gloria Navarro Esteve

**Imprime:** Gráficas Serranía

Tirada: 400 ejemplares